

2010



Dirección General de Impuestos Internos
Departamento de Estudios Económicos y Tributarios

INFORME DE ACTIVIDADES
SERVICIOS DE HOTELERÍA TODO
INCLUIDO



ANÁLISIS SECTORIAL
SERVICIOS DE HOTELERÍA TODO INCLUIDO, 2005-2009

Esta es una publicación de la Dirección General de Impuestos Internos.
En caso de reproducción debe citarse la fuente

Publicado en: **Noviembre 2010**

DEPARTAMENTO DE ESTUDIOS ECONÓMICOS Y TRIBUTARIOS
Sección de Estudios y Mediciones

DIRECCIÓN GENERAL DE IMPUESTOS INTERNOS

Ave. México No. 48; Gazcue, DN.

Teléfono: (809) 689-2181

www.dgii.gov.do

Contenido

Resumen	4
1. Introducción.....	5
2. Entorno económico: subsector de Hoteles, Bares y Restaurantes.....	5
3. Servicio de Hotelería Todo Incluido	6
3.1. Cantidad de Empleados formales	8
3.2. Impuestos pagados por Servicios de Hotelería Todo Incluido.....	9
3.3. Oferta y demanda de la actividad.....	11
3.4. Ingresos y Gastos reportados.....	15
3.5. Análisis de las utilidades y pérdidas	17
3.6. Análisis financiero	19
3.7. Tarifas Declaradas	21
4. Conclusiones	22

Resumen

El presente artículo ofrece un análisis de la actividad de Servicios de hotelería bajo la modalidad de Todo Incluido en la República Dominicana, su aporte fiscal, empleos generados, ingresos y gastos reportados y principales indicadores financieros. En este sentido, dicha actividad muestra un bajo aporte en la recaudación interna, sobre todo en los impuestos directos, como el Impuesto Sobre la Renta (ISR); esto debido a los bajos ingresos en comparación con sus costos. En términos financieros el sector opera con baja rentabilidad, poca liquidez y pérdidas recurrentes las cuales financia principalmente a través de endeudamiento fuera del sistema bancario.

1. Introducción

La actividad económica y comercial de Servicio de hotelería Todo Incluido, definida así para fines de este estudio, registra a las empresas que operan en el territorio nacional prestando servicios de alojamiento u hotelería, bajo la modalidad de Todo Incluido. Esto significa que por una tarifa fija el consumidor obtiene alojamiento en habitación, alimentos, bebidas y acceso a demás facilidades del establecimiento – espectáculos, actividades recreativas y deportivas – durante el período contratado.

Esta modalidad de hoteles se inició en el país a finales los años 70's, según la base de datos de contribuyentes de la Dirección General de Impuestos Internos; registrándose los dos primeros contribuyentes en este período. Ya al finalizar la década de los 90's estaban inscritos 62.1% del total de contribuyentes existentes en la actualidad.

El Servicio de hotelería Todo Incluido es un componente del subsector de Hoteles, Bares y Restaurantes, que ha sido de creciente importancia en República Dominicana. En cuanto a los impuestos pagados, el aporte de la actividad en los años 2005-2009 representa alrededor del 0.9% de las recaudaciones del Gobierno Central y sobre el Producto Interno Bruto (PIB) tiene una carga de 0.18%.

2. Entorno económico: subsector de Hoteles, Bares y Restaurantes

Hoteles Bares y Restaurantes, es un subsector de gran importancia dentro del sector de Servicios, que es el sector mayor generador de empleos, riquezas y de mayor contribución en las recaudaciones impositivas. De acuerdo a las estadísticas del Banco Central, la producción de este subsector representó en promedio el 18% de la producción del sector Servicios, y 10.7% del PIB durante los años 2005-2009. (Ver cuadro 2.1)

Cuadro 2.1
Valor Agregado nominal del subsector de Hoteles Bares y Restaurantes
En millones de RD\$ y porcentajes; 2005-2009

Concepto	2005	2006	2007	2008	2009
Valor Agregado (Millones RD\$)	118,265.9	138,489.3	145,732.7	159,793.5	158,984.5
% PIB sector Servicios	20.0%	19.9%	18.3%	17.1%	16.1%
% PIB Total	11.6%	11.6%	10.7%	10.1%	9.5%

Fuente: Elaboración propia en base a datos del Banco Central de la República Dominicana.

Luego del crecimiento promedio de 4% presentado entre 2005 y 2008, el valor agregado nominal de la actividad hotelera decreció en 3.5% en 2009. Esta caída estuvo influenciada por la

reducción en la tasa de ocupación hotelera en 4.4% con respecto al año anterior, y el bajo dinamismo en la llegada de turistas, los cuales mostraron un crecimiento marginal de 0.3% debido a los efectos de la crisis económica externa que afectó los ingresos del turismo a nivel mundial. Se estima que la llegada de turistas internacionales para la región del Caribe cayó en 2% en ese año¹.

Cuadro 2.2
Indicadores del subsector de Hoteles Bares y Restaurantes
En millones de RD\$ y porcentajes; 2005-2009

Concepto	2005	2006	2007	2008	2009
Habitaciones Disponibles (Unidades)	60,088	63,549	65,072	66,192	67,197
Ingresos por Turismo (Millones US\$)	3,518.3	3,916.8	4,064.2	4,165.9	4,064.9
Llegada turistas ¹ (Millones personas)	3.09	3.34	3.40	3.45	3.42
Tasa de Ocupación Hotelera ²	73.9%	73.0%	72.2%	70.4%	66.0%

1/No residentes

2/Ocupación hotelera promedio

Fuente: Elaboración propia en base a datos del Banco Central de la República Dominicana.

3. Servicio de Hotelería Todo Incluido

La actividad económica, definida para fines de este estudio como “Servicio de hotelería Todo Incluido”, es la de mayor importancia dentro del subsector Hoteles, Bares y Restaurantes de acuerdo a los impuestos pagados y al volumen de sus ventas. En promedio para los años 2005-2009, ésta representó el 50.7% de los impuestos recaudados y el 60.4% de las ventas reportadas por las empresas del subsector. Las demás actividades que componen este subsector son las de hoteles que prestan el servicio convencional de sólo alojamiento (segundo en importancia), y los bares y restaurantes. (Ver cuadro 3.1)

Cuadro 3.1
Indicadores de la actividad Servicio de hotelería Todo Incluido
En porcentajes; promedio 2005-2009

Actividad económica	% Recaudación del subsector	% Recaudación DGII	% Ventas del subsector	% Ventas totales
Subsector Hoteles, bares y restaurantes	100.0%	3.9%	100.0%	4.2%
Bares y restaurantes	15.4%	0.6%	14.8%	0.6%
Hoteles Todo Incluido	50.7%	2.0%	60.4%	2.8%
Otros hoteles	33.9%	1.3%	24.9%	0.8%

Fuente: Departamento de Estudios Económicos y Tributarios, DGII

¹Barómetro OMT del Turismo Mundial, 2009.

Actualmente, existen 66 contribuyentes activos² en el Registro Nacional de Contribuyentes que realizan la actividad de Servicios de hotelería Todo Incluido. No obstante, muchos de éstos operan más de un hotel, que en ocasiones se ubican en una misma zona geográfica y comparten servicios entre el grupo, a lo que comúnmente se le denomina “complejo hotelero”. En este sentido, estos 66 contribuyentes agrupan un total de 105 hoteles que operan bajo la misma modalidad, los cuales en su mayoría están ubicados en la zona de Bávaro y Punta Cana.

Cuadro 3.2
Hoteles registrados según ubicación geográfica
En unidades, año 2010

Zona	Cantidad
Bayahibe - La Romana	6
Boca Chica	4
Juan Dolio - San Pedro	4
Puerto Plata - Sosua - Cabarete	22
Punta Cana - Bávaro - Uvero Alto	63
Río San Juan	1
Samaná	5
Total	105

Fuente: Departamento de Estudios Económicos y Tributarios, DGII

Existen 6 contribuyentes que prestan servicio de hotelería Todo Incluido que se encuentran inscritos bajo el régimen especial de Fomento al desarrollo turístico (Leyes 184-02 y 318-04).

El Régimen de incentivo de Fomento al Desarrollo del Turismo al que hacemos referencia, otorga a los contribuyentes acogidos un conjunto de beneficios fiscales de acuerdo a la ubicación geográfica³ en la que se encuentra localizado. Estos beneficios van desde exenciones en un 100% del pago del Impuesto Sobre la Renta⁴ (ISR), del Impuesto sobre Transferencias de Bienes Industrializados y Servicios (ITBIS) pagado en importaciones, tasas, aranceles, impuestos municipales, entre otros impuestos. No obstante, los nuevos hoteles construidos en zonas definidas como desarrollo turístico que no gocen de los mencionados beneficios, dispondrán de las facilidades de exención de pago de impuestos para la adquisición de las maquinarias, equipos, materiales, y bienes muebles que sean necesarios para la modernización, mejoramiento y renovación de dichas instalaciones, siempre que las mismas demuestren tener un mínimo de 5 años de construidas.

² Se considera como contribuyente activo aquel que haya realizado al menos una declaración de impuestos durante el período fiscal analizado.

³ La ley 158-01 define los polos y provincias de interés turístico a desarrollar.

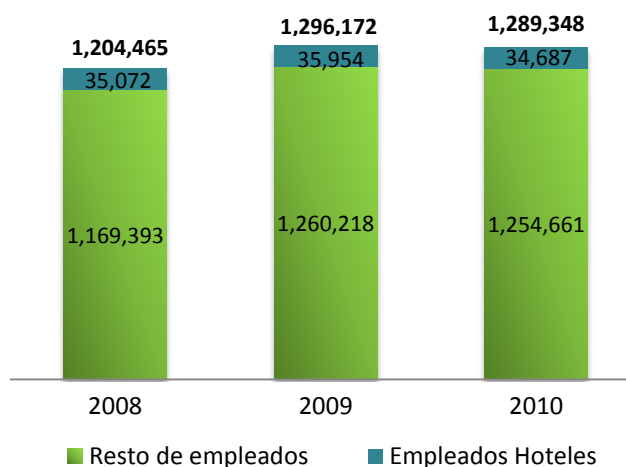
⁴ por 10 años a partir de la fecha de terminación de los trabajos de construcción y equipamiento del proyecto

Los contribuyentes que operan hoteles bajo esta modalidad son además beneficiarios indirectos de las citadas exenciones a través de otros contribuyentes que se benefician de estas leyes de incentivos de los proyectos de construcción que se desarrollan en la zona.⁵

3.1. Cantidad de empleados formales

En el 2010, la actividad de Servicios de hotelería Todo Incluido registraba 34,687⁶ asalariados; esta cifra representa el 2.8% del empleo formal de la República Dominicana y el 49% del empleo del subsector de Hoteles, Bares y Restaurantes⁷. Con respecto a los últimos dos años, el empleo generado por esta rama de actividad se ha mantenido con leves variaciones. En el 2009 aumentó en 2.5%, aunque en menor medida que el crecimiento del empleo nacional que creció en 28.8%. En el 2010 la cantidad de empleados del sector descendió en 3.5%. (Ver gráfica 3.1.1)

Gráfica 3.1.1
Proporción de empleados de Servicios de hotelería Todo Incluido en total de empleados formales; 2008-2010



Fuente: Departamento de Estudios Económicos y Tributarios

⁵ Actualmente están registrados 62 contribuyentes que se benefician de incentivos que desarrollan proyectos de construcción, que en ocasiones prestan sus servicios a los hoteles.

⁶ Son sólo considerados los asalariados en el mercado formal, de los cuales sus empleadores presentan nómina ante la DGII y realizan los pagos a la seguridad social. Para determinar la cantidad de asalariados se tomó como referencia el mismo mes para cada año (julio); se asume que la cantidad de empleados se mantiene constante durante el año.

⁷ De manera formal el subsector de Hoteles, Bares y Restaurantes en la actualidad emplea 64,599 personas.

3.2. Impuestos pagados por Servicios de Hotelería Todo Incluido

El aporte en términos recaudatorios⁸ de la actividad de Servicios de hotelería Todo Incluido no representa montos significativos, aún cuando el sector Servicios, al cual éste pertenece, ha sido de creciente importancia para DGII y para la economía. Las razones que explican este comportamiento son por un lado, la existencia de regímenes de incentivos que exoneran el pago de los impuestos a hoteles ubicados en algunas zonas especificadas por la Ley 158-01 de Fomento al Desarrollo Turístico y sus modificaciones; los salarios pagados por el sector en mayoría se encuentran por debajo de los niveles de alcance de la tributación del Impuesto Sobre la Renta de los asalariados en el país; y los contribuyentes registrados en esta actividad han estado operando con altos niveles de pérdidas durante el período 2005 - 2009.

Como porcentaje de la recaudación del total de impuestos administrados por la DGII, su participación no ha tenido grandes variaciones en los años que abarca el estudio, permaneciendo casi constante en un 2%. A pesar de que los impuestos pagados por estos contribuyentes han registrado variaciones positivas para la mayoría de los años analizados, su participación dentro de la recaudación total de la DGII y la del Gobierno Central es inferior en el 2009 con respecto al 2005, lo que indica una desaceleración en el crecimiento de esta actividad con relación a otras actividades dentro del mismo sector y dentro del total de la economía.

Cuadro 3.2.1
Indicadores de impuestos pagados en Servicio de hotelería Todo Incluido
En millones RD\$ y porcentajes; 2005-2009

Conceptos	2005	2006	2007	2008	2009
Impuestos pagados ^{1/} (millones de RD\$)	1,901.4	2,342.5	2,300.1	2,906.7	3,066.6
% Recaudación Hoteles, Bares y Restaurantes	45.7%	56.9%	50.7%	48.3%	52.1%
% Recaudación total DGII	2.3%	2.1%	1.6%	1.8%	2.0%
%Recaudación Gobierno Central	1.0%	1.0%	0.8%	0.9%	0.9%
% del PIB	0.2%	0.2%	0.2%	0.2%	0.2%

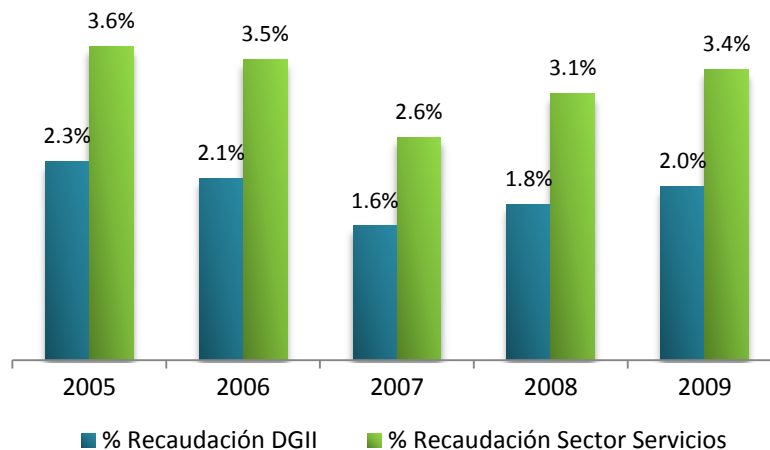
^{1/} Incluye todos los impuestos directos e indirectos pagados a la DGII, entre estos: ISR de asalariados, personas físicas y sociedades, ITBIS, Activos, Propiedad, Selectivos y otros.

Fuente: Departamento de Estudios Económicos y Tributarios de la DGII y Banco Central de la República Dominicana

En cuanto a las recaudaciones de la actividad como porcentaje del sector de Servicios, se registra una participación promedio para el período 2005-2009 de 3.3%, observándose una tendencia a la baja durante el 2005 y el 2007, revirtiéndose esta tendencia a partir del 2008. (Ver gráfica 3.2.1)

⁸ Se refiere a impuestos directos e indirectos internos.

Gráfica 3.2.1
Participación de las recaudaciones de Servicio de hotelería Todo Incluido
 En porcentajes; 2005-2009



Fuente: Departamento de Estudios Económicos y Tributarios, DGII

La caída en las recaudaciones de Servicios de hotelería Todo Incluido durante el período 2006-2007 es explicado por la disminución en el Impuesto Sobre la Renta en 10%, así como por la reducción en el Impuesto sobre Viviendas Suntuarias⁹ de 99%.

Para los años 2008 y 2009 las recaudaciones totales de dicha actividad retoman su ritmo de crecimiento mostrando tasas de 26% y 6%, respectivamente. Cabe destacar que el ITBIS interno¹⁰ creció en 18.5% para los años de estudio, y representó en promedio el 62% del total de impuestos pagados por estos hoteles. (Ver cuadro 3.2.2)

Cuadro 3.2.2
Impuestos pagados por los hoteles, según tipo de impuesto
 En millones de RD\$, 2005-2009

Impuesto	2005	2006	2007	2008	2009
Impuesto Sobre la Renta	432.2	757.2	682.6	544.2	396.0
Impuesto Sobre los Activos ¹			54.2	210.2	288.7
Retenciones de ISR de Asalariados	64.9	97.0	116.2	165.9	177.6
ITBIS Interno	1,142.5	1,171.2	1,381.5	1,963.7	2,188.9
Impuestos Viviendas Suntuarias	226.8	236.0	3.5	0.0	0.0
Otros	35.1	81.0	62.2	22.7	15.3
Total	1,901.4	2,342.4	2,300.1	2,906.6	3,066.6

¹ Este impuesto se empieza a aplicar a partir del año 2006.

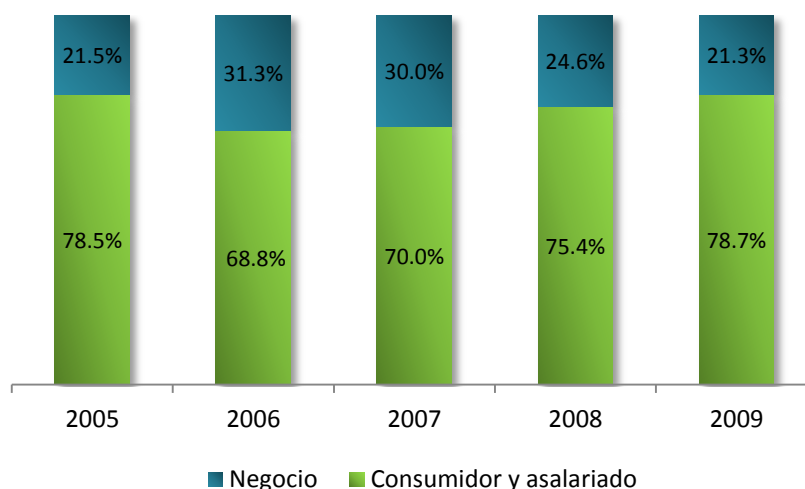
Fuente: Departamento de Estudios Económicos y Tributarios, DGII

⁹ A partir de la Ley 557-05 que entró en vigencia en 2006, este impuesto cuando se trata de empresas es sustituido por el Impuesto Sobre los Activos.

¹⁰ Se refiere al ITBIS pagado ante la DGII generado por la venta de bienes o servicios en el mercado local.

Si se evalúan los impuestos de acuerdo a quien efectivamente soporta la carga tributaria, es decir, quien realmente paga el impuesto, los pagados por las empresas¹¹ representan el 26%, y ascienden a RD\$644.2 millones en promedio por año. El 74% restante, equivalente a RD\$1,859.3 millones fue retenido por las empresas pero pagados por los consumidores finales y/o asalariados¹². (Ver gráfica 3.2.2)

Gráfica 3.2.2
Composición de los impuestos pagados de Servicios de hotelería Todo Incluido
En porcentajes; 2005-2009



Fuente: Departamento de Estudios Económicos y Tributarios, DGII.

3.3. Oferta y demanda de la actividad

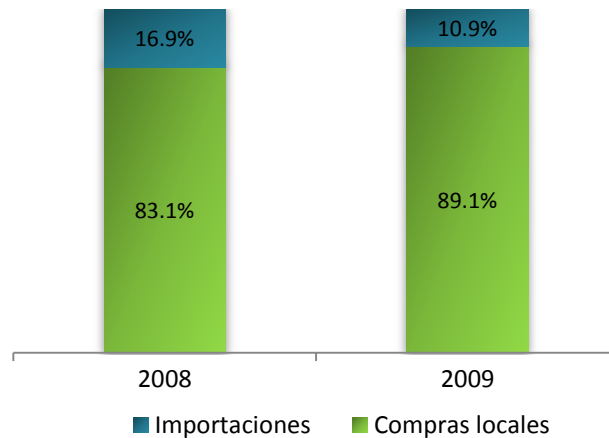
De acuerdo a las estadísticas de Aduanas y de la DGII, la mayor proporción de los insumos necesarios para ofertar los servicios son adquiridos en el mercado local. En 2008 sólo el 17% de estos insumos fueron adquiridos en el mercado extranjero¹³; esta proporción se reduce en el 2009 a 11%. (Ver gráfica 3.3.1)

¹¹ Impuesto sobre la Renta devengado por las empresas y los Impuestos sobre los Activos.

¹² Estos últimos a los que se hace referencia incluye los impuestos indirectos que gravan al consumo de bienes y servicios, los impuestos sobre los salarios, dividendos repartidos a los accionistas, entre otros, cuya carga no recae sobre la empresa.

¹³ Las importaciones se expresan en valor CIF.

Gráfica 3.3.1
Composición del consumo de Servicios de hotelería Todo Incluido
En porcentajes; 2006-2009



Fuente: Departamento de Estudios Económicos y Tributarios, DGII.

El consumo intermedio adquirido en el mercado local se concentra en los sectores de Industrias y de Servicios. El 67.7% de las compras son suplidas por el sector Servicios, básicamente por las actividades de Comercio (29.4%). Por su parte, el sector Industrias provee el 27.7% de los insumos adquiridos, concentrándose la mayoría en la actividad de Manufactura (15%). (Ver cuadro 3.3.1)

Cuadro 3.3.1
Consumo intermedio local según actividad económica
 En millones de RD\$; 2009 vs. 2008

Actividad	2008		2009	
	Compras	%	Compras	%
Agropecuaria	1,289.8	3.6%	1,439.0	4.6%
Ganadería, Silvicultura y Pesca	675.6	1.9%	666.0	2.1%
Cultivos Tradicionales	401.1	1.1%	474.8	1.5%
Cultivo de Cereales	176.2	0.5%	254.0	0.8%
Servicios Agropecuarios	36.9	0.1%	44.2	0.1%
Industrias	12,370.1	34.8%	8,611.9	27.7%
Manufactura	5,259.0	14.8%	4,673.9	15.0%
Construcción	7,067.8	19.9%	3,922.9	12.6%
Explotación de Minas y Canteras	43.3	0.1%	15.1	0.0%
Servicios	21,883.2	61.6%	21,053.2	67.7%
Administración Pública	6.4	0.0%	13.2	0.0%
Alquiler de Viviendas	977.8	2.8%	1,272.6	4.1%
Comercio	9,340.1	26.3%	9,144.6	29.4%
Comercio otros	7,885.3	22.2%	8,060.7	25.9%
Comercio-combustible	1,182.1	3.3%	886.9	2.9%
Comercio-vehículos	272.7	0.8%	196.9	0.6%
Comunicaciones	376.2	1.1%	354.1	1.1%
Electricidad, Gas y Agua	3,336.4	9.4%	3,425.1	11.0%
Hoteles, Bares y Restaurantes	1,588.8	4.5%	1,580.1	5.1%
Intermediación Financiera, Seguros y Otras	2,082.9	5.9%	2,614.7	8.4%
Otros Servicios	3,175.8	8.9%	1,686.8	5.4%
Servicios de Enseñanza	20.8	0.1%	14.8	0.0%
Servicios de Salud	32.8	0.1%	38.2	0.1%
Transporte y Almacenamiento	945.2	2.7%	909.0	2.9%
Total	35,543.1	100%	31,104.1	100%

Fuente: Departamento de Estudios Económicos y Tributarios, DGII

Para los años 2007-2009 se observa que los bienes de consumo son el mayor rubro de importación, cantidad que representó alrededor de 45% del total de las importaciones de la actividad, seguido por los bienes de capital que representan alrededor de un 30.1% y materias primas con 25%.

Cuadro 3.3.2
Valor CIF de las importaciones de Servicios de hotelería Todo Incluido
según tipo de bien; 2008-2009

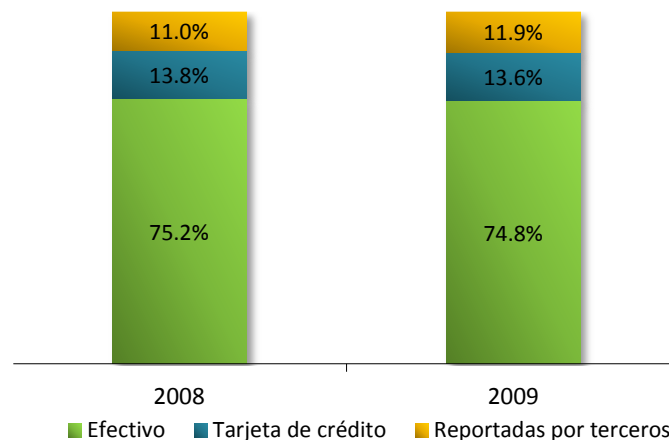
Descripción	2008		2009	
	Millones RD\$	%	Millones RD\$	%
I-Bienes De Consumo	3,260.6	45.0%	1,942.7	51.3%
II-Materias Primas	1,808.9	25.0%	488.5	12.9%
III-Bienes De Capital	2,179.8	30.1%	1,357.7	35.8%
Total	7,249.3	100%	3,789.0	100%

Fuente: Elaboración propia en base a datos de la Dirección General de Aduanas.

Por otro lado, estos hoteles operan bajo la modalidad de venta de una proporción de sus habitaciones por adelantado a Tour Operadores en el extranjero; para la mayoría de los hoteles estas ventas ascienden al 70% del total de habitaciones disponibles. En algunos casos esta proporción puede ser mayor.

En este sentido, según los datos en DGII, las ventas en efectivo¹⁴ representaron el 74.8% de las ventas totales en el 2009 y las ventas realizadas en territorio nacional con tarjetas de crédito representaron el 13.6%. Por su parte, las ventas reportadas por terceros que involucran el uso del NCF representaron el 11.9% de las ventas totales del sector. (Ver gráfica 3.3.2)

Gráfica 3.3.2
Composición de las ventas totales de Servicios de hotelería Todo Incluido
En porcentajes; 2008-2009



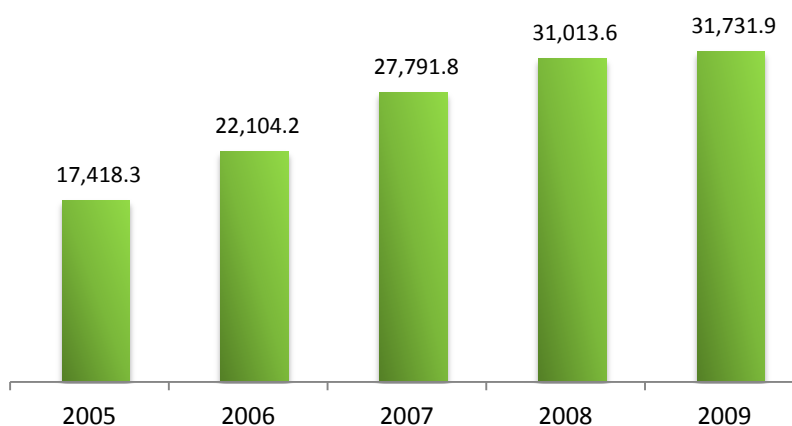
Fuente: Departamento de Estudios Económicos y Tributarios, DGII

¹⁴ Las ventas en efectivo se refieren a pagos no realizados mediante medios electrónicos de pago o avalados por comprobante fiscal.

3.4. Ingresos y Gastos reportados

Los ingresos totales, de acuerdo con las declaraciones del Impuesto Sobre la Renta, que incluyen tanto los ingresos por operación del hotel así como los ingresos financieros y otros ingresos extraordinarios, ascendieron a RD\$31,731.9 millones en el 2009, incrementándose en sólo RD\$718.3 millones con respecto al 2008.

Gráfica 3.4.1
Ingresos de Servicios de hotelería Todo Incluido, por año
 En millones de RD\$; 2005-2009



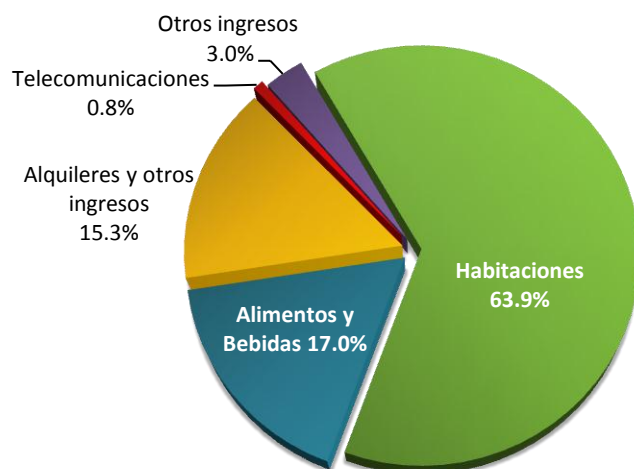
Nota: Ingresos brutos de la declaración del Impuesto Sobre la Renta de las empresas.

Fuente: Departamento de Estudios Económicos y Tributarios, DGII.

La mayor proporción de estos ingresos en 2009 se originan por la operación del hotel que representaron el 80.9%. Este se divide en ingresos por habitaciones (63.9%), seguido por los ingresos por alimentos y bebidas que tuvo una participación de 17%.

El tercer componente de ingresos de mayor importancia es el de alquileres y otros ingresos, cuya participación en el total de ingresos fue de 15.3%. La participación de otros ingresos fue de 3%; este renglón incluye los ingresos financieros y extraordinarios que se refieren a ingresos por ventas de activos, capital o diferencias cambiarias.

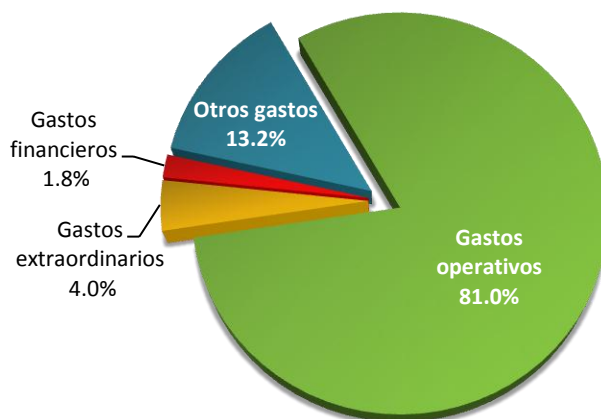
Gráfica 3.4.2
Composición de los ingresos de Servicios de hotelería Todo Incluido
En porcentajes; 2009



Fuente: Departamento de Estudios Económicos y Tributarios, DGII

En cuanto a sus gastos, la mayor proporción corresponde a gastos operativos. Estos gastos son aquellos inherentes al proceso productivo de la empresa, es decir, en los que debe incurrir el hotel para poder operar. Entre estos se encuentran los costos de venta, gastos de personal, por trabajos y suministros, mantenimiento y reparación de los activos fijos, arrendamientos y gastos de representación. En otros gastos se incluyen los de depreciación, entre otros.

Gráfica 3.4.3
Composición de los gastos de Servicios de hotelería Todo Incluido
En porcentajes; 2009



Fuente: Departamento de Estudios Económicos y Tributarios, DGII

Según los datos presentados ante la DGII, se ha podido observar a través de los años la poca rentabilidad de los hoteles modalidad Todo Incluido, cuyas rentas generadas no permiten cubrir los costos y gastos generados en la prestación de sus servicios. Si evaluamos el ratio de margen de utilidad operativa bruta sobre gasto y costo de operación para estos contribuyentes, en la mayoría de los años es negativo.

Cuadro 3.4.1
Porcentaje de contribuyentes según el margen de utilidad operativa bruta sobre gasto y costo de operación
 En porcentajes; 2007-2009

Rango del Margen	Porcentaje de contribuyentes		
	2007	2008	2009
Menor o igual que cero	66.7%	59.0%	61.5%
Entre 0.01% y 5.0%	7.7%	12.8%	10.3%
Entre 5.01% y 10.0%	7.7%	10.3%	7.7%
Mayor a 10.01%	17.9%	17.9%	20.5%
	100.0%	100.0%	100.0%

Fuente: Departamento de Estudios Económicos y Tributarios, DGII

3.5. Análisis de las utilidades y pérdidas

Para analizar la situación de utilidades y pérdidas de los hoteles modalidad Todo Incluido del país, se tomaron los datos de ganancia y/o pérdida extraídos de las declaraciones juradas de Impuesto Sobre la Renta (ISR) presentadas anualmente ante la DGII¹⁵, específicamente la “Renta Imponible Antes de la Pérdida” (RNAP).¹⁶

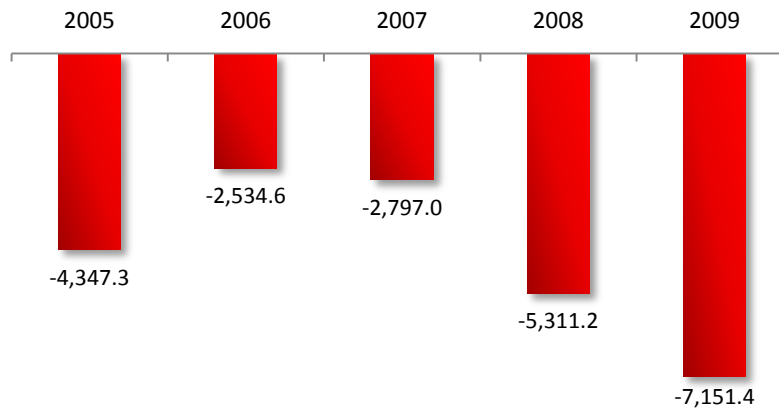
Tomando lo anterior en consideración, se observa que la suma de RNAP de los hoteles modalidad Todo Incluido presenta resultados negativos en los años analizados a pesar de los beneficios que les son otorgados. Es importante resaltar que en el 2007 las pérdidas no fueron mayores debido a la ganancia obtenida por la venta de activos de capital, por valor de RD\$1,246.4 millones, de contribuyentes pertenecientes a esta actividad. (Ver gráfica 3.5.1 y cuadro 3.5.1)

¹⁵ Es importante aclarar que no en todos los casos se tiene la declaración jurada de ISR dado a que algunas empresas no la presentaron ante la DGII o se declararon sin operaciones; esta cantidad de empresas representa el 7.8% del total.

¹⁶ Se eligió esta casilla (No. 17 de IR-2, 2010) por considerar que es la que mejor puede reflejar el concepto de utilidad o pérdida, dado que es la menos distorsionada por ajustes como la compensación por pérdidas anteriores.

Gráfica 3.5.1

Renta neta declarada, por año
En millones de RD\$; 2005-2009



Fuente: Departamento de Estudios Económicos y Tributarios, DGII

Cuadro 3.5.1

Resumen de ganancia y pérdida declarada, según año fiscal
En millones de RD\$; 2005-2009

Año	Ganancias	Pérdidas	Total Neto
2005	356.5	-4,703.8	-4,347.3
2006	330.6	-2,865.1	-2,534.6
2007	1,001.5	-3,798.4	-2,797.0
2008	169.5	-5,480.7	-5,311.2
2009	136.8	-7,290.2	-7,153.4

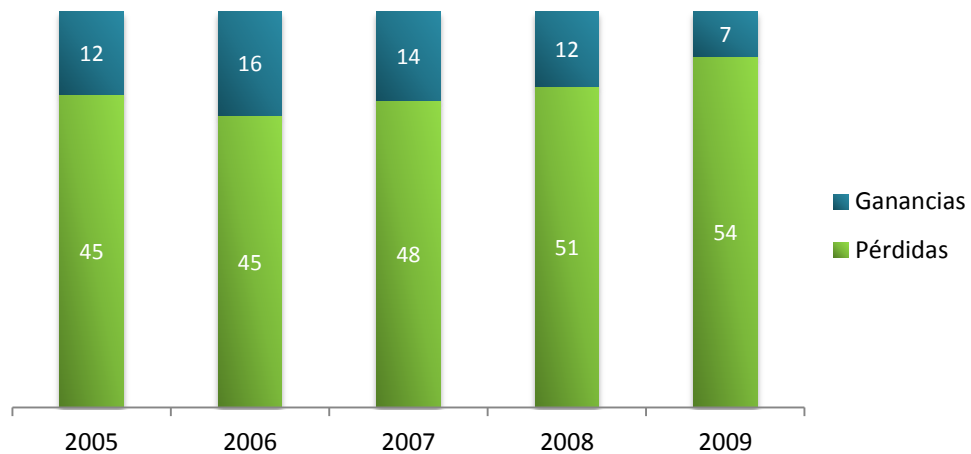
Nota: las ganancias de 2007 incluyen ingresos por ventas de activos de capital por valor de RD\$ 1,246.4 millones.

Fuente: Departamento de Estudios Económicos y Tributarios, DGII

La existencia de estas pérdidas constantes en la mayoría de los contribuyentes justifica la baja recaudación del Impuesto Sobre la Renta y que la Tasa Efectiva de Tributación (TET), definida como el cociente entre el impuesto liquidado y los ingresos brutos generados, no haya alcanzado el 1% en ninguno de los años analizados. La TET de la actividad en los años 2005-2009 fue de 0.49%, 0.33%, 0.87%, 0.1% y 0.08%, respectivamente.

Siguiendo en esta misma línea, la Gráfica 3.5.2 presenta la cantidad de contribuyentes que declararon pérdidas o ganancias en cada año fiscal. En este sentido, se observa que en todos los años, en promedio cerca del 80% de los contribuyentes presentó pérdidas.

Gráfica 3.5.2
Participación de contribuyentes de Servicios de hotelería Todo Incluido que declararon ISR
Valores en unidades; 2005-2009



Nota: Incluye solo personas jurídicas.

Fuente: Departamento de Estudios Económicos y Tributarios, DGII

3.6. Análisis financiero

Para realizar el análisis financiero de la actividad Servicios de hotelería Todo Incluido, se procedió a consolidar cada una de las partidas de los estados financieros que presentan a la DGII. Se realizó este proceso tanto para el estado de situación como para el estado de resultados para cada año fiscal analizado. De esta forma se calcularon las razones financieras en base a todo el sector.

Cuadro 3.6.1
Razones Financieras de Servicios de hotelería Todo Incluido
 Por año; 2006-2009

Concepto	2006	2007	2008	2009	Promedio
Razones de Efectivo					
EBITDA/ Ingresos	0.02	0.11	0.01	-0.02	0.03
Cobertura de Intereses	0.93	4.31	0.41	-0.37	1.32
Cobertura de Deuda	0.02	0.08	0.01	-0.01	0.02
Razones de Liquidez					
Capital de trabajo/ Ingresos	-0.92	-0.83	-0.39	-1.07	-0.80
Razón Corriente	0.37	0.40	0.70	0.30	0.44
Prueba Ácida	0.31	0.33	0.63	0.24	0.38
Prueba Defensiva	0.05	0.07	0.05	0.04	0.05
Razones de Endeudamiento					
Apalancamiento	1.66	1.55	1.66	1.94	1.70
Deuda Bancaria/ Activos	0.21	0.14	0.20	0.32	0.22
Estructura Capital	0.38	0.39	0.38	0.34	0.37
Razones de Rentabilidad					
Retorno sobre Capital	-13.0%	-8.1%	-15.5%	-20.2%	-14.2%
Retorno sobre Activos	-4.9%	-3.2%	-5.8%	-6.9%	-5.2%

Fuente: Departamento de Estudios Económicos y Tributarios, DGII

Las razones de efectivo sugieren que los ingresos del sector no son suficientes para cubrir sus costos y gastos de operación. La Utilidad Antes de Impuestos, Depreciación y Amortización¹⁷ (UAIDA o EBITDA por sus siglas en inglés) no logra cubrir las deudas de corto plazo, aún tomando sólo los contribuyentes que reportaron beneficios. La actividad sólo mostró capacidad de cubrir sus gastos financieros con su EBITDA en el 2007 donde los cubría 4.31 veces.

De acuerdo con las razones de liquidez que presenta la actividad de Servicios de hotelería Todo Incluido, se puede apreciar que posee más pasivos corriente que activos corriente, lo cual evidencia una falta de liquidez para cubrir sus obligaciones a corto plazo.

Según las razones de endeudamiento, la actividad se está financiando más con deuda que con recursos propios. El mayor porcentaje corresponde a deuda de corto plazo compuestas por Cuentas por Pagar y Otras Cuentas, las cuales representan más del 70% del pasivo. En este sentido, esto sugiere que la deuda en el sector financiero formal es relativamente baja tal como se evidencia en la razón de deuda bancaria sobre activos.

¹⁷ El EBITDA mide la utilidad luego de descontarse los costos y gastos operativos.

Finalmente, las razones de rentabilidad son negativas para el período de estudio, lo que indica por un lado que tiene utilidad operativa negativa y por el otro que sus pérdidas han ido creciendo al mismo tiempo que disminuye su capital y sus activos, lo que sugiere poca productividad de la actividad.

3.7. Tarifas Declaradas

Las tarifas por noche obtenidas a partir de la declaración jurada de ISR, como resultado de las fiscalizaciones del año fiscal 2007 realizadas por la DGII a un 20% de los contribuyentes de Servicios de hotelería Todo Incluido ubicados en la zona de Bávaro – Punta Cana, se muestran en el cuadro siguiente:

Cuadro 3.7.1
Tarifas por persona por noche reportada por hoteles
según categoría¹⁸; por temporada; 2007

Categoría	Baja	Alta
1	29.94	33.21
2	35.38	41.85
3	48.27	48.37

Fuente: Elaboración propia en base a datos de la Gerencia de Fiscalización Externa de la DGII.

Nota: No incluye impuestos

¹⁸ Los hoteles han sido clasificados por categoría según ASONAHORES de acuerdo a la calidad del servicio prestado. Esta categoría va de 1 a 3, donde 1 representa el de menor categoría y 3 los de mayor categoría.

4. Conclusiones

“Servicios de hotelería Todo Incluido” representa la mitad del subsector Hoteles, Bares y Restaurantes de acuerdo a sus impuestos pagados y al volumen de ventas reportadas a la DGII. No obstante, el aporte en términos recaudatorios de esta actividad se ha mantenido alrededor de 2% del total de la recaudación interna para el período 2005-2009, siendo la mayoría impuestos pagados por los consumidores finales y asalariados.

El aporte del ISR a la recaudación total de la DGII fue en promedio 0.5% para los años de estudio. Este bajo aporte se debe principalmente las pérdidas recurrentes declaradas y a los regímenes de incentivos a los cuales se acogen. En este sentido, el 1% está acogido a regímenes especiales, y del resto, alrededor del 80% reportan pérdidas.

De acuerdo a las estadísticas, la mayor proporción de los insumos necesarios para ofertar los servicios son adquiridos en el mercado local. El 67.7% de las compras son suplidas por el sector Servicios, básicamente de la actividad de Comercio (29.4%). Por su parte, el sector Industrias provee el 27.7% de los insumos adquiridos, concentrándose la mayoría en la actividad de Manufactura (15%).

Finalmente, al analizar la actividad como un todo, las razones financieras muestran que operan con baja rentabilidad, poca liquidez y pérdidas recurrentes las cuales financian principalmente a través de endeudamiento fuera del sistema bancario. En este sentido, según los estados financieros que presentan a la DGII, el efectivo no alcanza para cubrir la deuda ni los intereses y tiene un bajo nivel de activo y capital en relación con sus pasivos.

Bibliografía

Banco Central de la República Dominicana, Estadísticas Económicas, Sector Real 1991-2009. Disponible en Web: http://bancentral.gov.do/estadisticas.asp?a=Sector_Real

Banco Central de la República Dominicana, Estadísticas Económicas, Sector Turismo 1991-2010. Disponible en Web: http://bancentral.gov.do/estadisticas.asp?a=Sector_Turismo

Organización Mundial del Turismo (OMT), 2010. *Barómetro OMT del Turismo Mundial*; [en línea]. Volumen 8. Número 1. Enero 2010. Disponible en Web: http://www.unwto.org/facts/eng/pdf/barometer/UNWTO_Barom10_1_sp.pdf

República Dominicana. Ley 158-01 sobre fomento al desarrollo turístico para los polos de escaso desarrollo y nuevos polos en provincias y localidades de gran potencialidad, 9 de octubre de 2001, p.12.

República Dominicana. Ley 557-05 Sobre Reforma Tributaria, 3 de diciembre de 2005, p.177.